



T.C.
MİLLÎ EĞİTİM BAKANLIĞI
ÖLÇME, DEĞERLENDİRME VE SINAV HİZMETLERİ GENEL MÜDÜRLÜĞÜ

2019 - 2020 ÖĞRETİM YILI
8. Sınıf Öğrencileri İçin Çalışma Soruları

(Bu kitapçık Tekirdağ İl Millî Eğitim Müdürlüğü
Ölçme Değerlendirme Merkezi tarafından hazırlanmıştır.)

- Bu kitapçıkta 8. sınıf düzeyi I. dönem konularını kapsayan sorular bulunmaktadır.
 - Türkçe : 11 soru
 - Matematik : 16 soru
 - Fen Bilimleri : 10 soru
 - T. C. İnkılap Tarihi ve Atatürkçülük : 14 soru
 - İngilizce : 24 soru



Türkçe Soruları

1. Aşağıda bazı kedi türleriyle ilgili bilgiler verilmiştir.

Tiffanie Kedisi : Yarı uzun tüylü olarak kabul edilen bu kediler, uzun tüylü ırklar kadar bakım gerektirmez. En belirgin özellikleri gözlerinin sarı olmasıdır. Meraklı yapıları evden kaçıp yabancıların evlerine dalmalarına neden olabilir.

Snowshoe : İyi bir avcı ve oyuncudur. Özellikle atılan nesnelere alıp getirme oyununu çok sever. Kısa olan tüyleri çok sık bakım istemez. Burnu ve çenesi bir pamuk gibi beyazdır. İnsanlarla olmaktan mutlu olan sosyal bir kedi türüdür.

Europen Burmese : Evcilleştirme konusunda oldukça sadık ve cana yakın bir kedi türüdür. Kafaları, grimsi vücutlarıyla orantılıdır. İnce ve narin bir görüntüye sahiptir. Tüyleri kısa olduğu için fazla bir bakıma ihtiyaç duymaz.

Ragdoll Kedisi : Diğer kedilere nazaran sahiplerine âdeta tutkuyla bağlıdır. Tüylerinin sık sık taranmaması durumunda huzursuz olabilecek bu kedinin patileri bedenine göre koyu renge sahiptir.

Ayşe, kendisine bir arkadaş kadar yakın olabilecek ancak bakıma çok fazla ihtiyaç duymayan bir kedi sahiplenmek istemektedir.

Buna göre Ayşe hangi kediyi tercih etmelidir?

A)



B)



C)



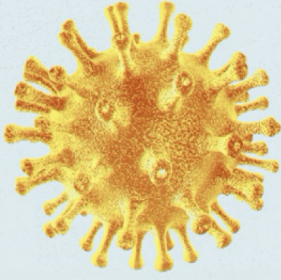
D)



2.

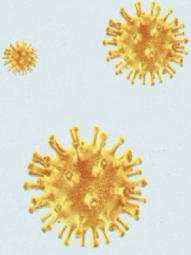
Yeni tip koronavirüs hakkında bilinmesi gerekenler

Sağlık Bakanlığında yeni tip koronavirüsün (Kovid-19) ne olduğu, nasıl bulaştığı, belirtileri, teşhis ve tedavisine ilişkin bilgilendirme yapıldı



YENİ TIP KORONAVİRÜS NEDİR?

Çin'in Wuhan kentinde ortaya çıkan **yeni tip koronavirüs, solunum yolu enfeksiyonu yapan** bir virüstür



Bazı hayvanlarda bulunan virüs, **hayvanlardan insanlara bulaşabilir** ve bu şekilde yayılabilir

Yeni koronavirüsün **hangi hayvandan insanlara geçtiği henüz saptanamadı**



NASIL BULAŞIR?

Hasta kişilerin **öksürme veya hapşırma**yla ortaya çıktığı damlacıklar yoluyla bulaşır

BELİRTİLERİ NELER?



Ateş



Solunum sıkıntısı



Öksürük

Şiddetli vakalarda:

- Zatürre
- Ağır solunum yetmezliği
- Böbrek yetmezliği

Metinde verilen bilgilere göre koronavirüsle ilgili aşağıdakilerden hangisi çıkarılabilir?

- Özellikle burun yoluyla vücuda girmektedir.
- Dünyadaki bütün ülkelere Çin'den yayılmıştır.
- Zatürre, ağır solunum yetmezliği ve böbrek yetmezliği olan hastalar için risk oluşturmaktadır.
- Öksürük ya da hapşırık sırasında ortaya çıkan damlacıklarla bulaşmaktadır.

3.

UYKU RAPORU

2014 tarihli bir araştırma, Türkiye'deki insomni (uyuyamama hastalığı) sıklığının, dünyanın geri kalanıyla benzerlik gösterdiğini ortaya koydu. 4 bin 758 katılımcı üzerinde yapılan araştırmaya göre Türkiye'de insomni oranı yüzde 12,2'yi buluyor. Cinsiyet ve yaş, belirleyici faktörler olarak öne çıkıyor (yaşlılar ve kadınlarda daha sık görülüyor). Sosyoekonomik durum da belirleyici. Düzenli maaş alanlarda insomniye daha az rastlanırken işsizler, dar gelirli, düzenli ödemesi olanlar ve ev kadınları geceleri daha az uyuyabiliyor.



İNSOMNİ SIKLIĞI

Türkiye'de her sekiz bireyden birinde insomni görülüyor. İnsanların yaklaşık yarısında ise (%51) insomni semptomlarından en az birine rastlanıyor.

İNSOMNİNİN TÜRLERİ

Uykuya dalmakta güçlük	%42,2
Uykuyu sürdürmekte güçlük	%24,6
Sabahları erken uyanma	%24,6
Dinlendirici olmayan uyku	%5,8
Bunlardan en az ikisi	%2,8

Verilen metni okuduktan sonra Sercan, Funda, Ufuk ve Zehra'nın aralarında geçen konuşma şu şekildedir:

Sercan: Sabahları erken ve geceleri ara ara uyanmamın sebebini evimin borcunu ödeme tarihinin yaklaşmasına bağlıyorum.

Funda: Herhangi bir işe giremediğim için stres yapıyorum ve sonucunda uyku kalitem düşüyor, çok uyusam da sabahları yorgun kalkıyorum.

Ufuk: İş hayatımdaki zorluklar sebebiyle gün içinde çok yoruluyorum, bu yüzden sabahları zor uyanıyorum.

Zehra: Gün içinde çok fazla yürümem gerekiyor. Bu sebeple eve geldiğimde mutlaka 1-2 saat uyuduğum için geceleri geç uyuyabiliyorum.

Yukarıdaki metne göre bu kişilerden hangileri insomni sorununu yaşıyor olabilir?

- A) Sercan-Funda
- B) Ufuk-Zehra
- C) Sercan-Ufuk
- D) Funda-Zehra

4 .

Neden-sonuç
cümlesi
1

Amaç-sonuç
cümlesi
2

Koşul cümlesi
3

Karşılaştırma
cümlesi
4

Eda : İşçiler başladıkları inşaatı zamanında tamamlayabilmek için gece gündüz çalışıyor.

Elif : Yaz gelsin de tatilimizi nerede geçireceğimize o zaman karar veririz.

Umut : Zavallı at, koşmaktan bitkin düştüğünden sendelemeye başlamıştı.

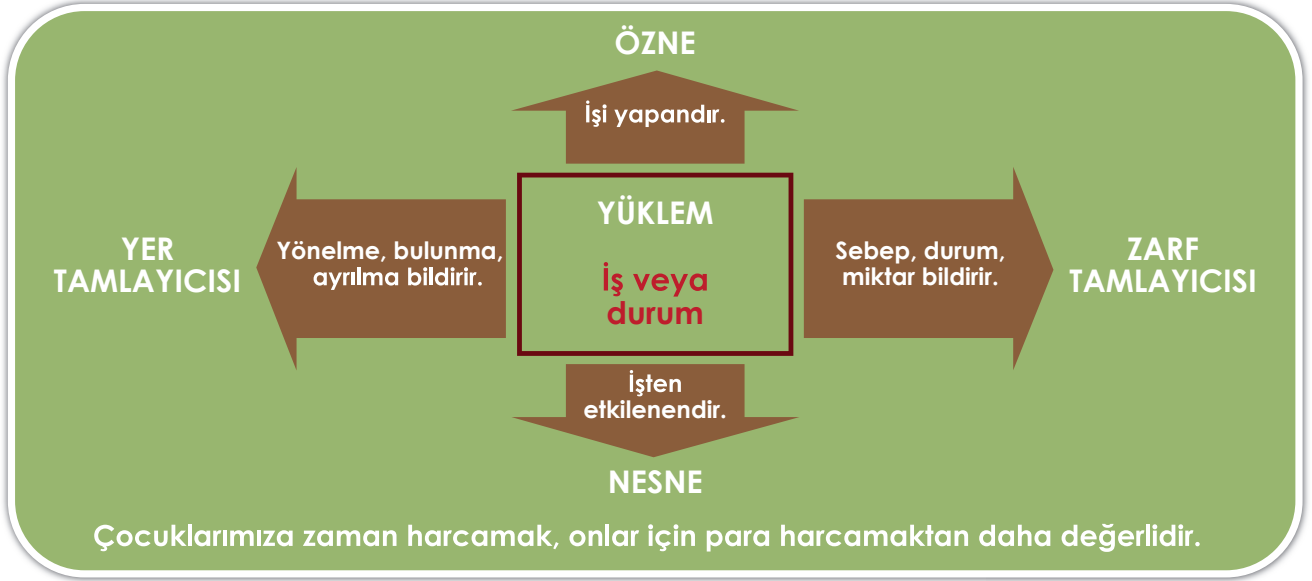
Aydın: Yeni çıkan kitabını okuyunca bu yazarı daha çok sevdi.

Numaralandırılmış cümle özellikleriyle öğrencilerin cümleleri eşleştirildiğinde aşağıdakilerden hangisi doğru olur?

- A) Eda - 2
Elif - 3
Umut - 1
Aydın - 4
- B) Eda - 1
Elif - 2
Umut - 3
Aydın - 4
- C) Eda - 2
Elif - 4
Umut - 1
Aydın - 3
- D) Eda - 1
Elif - 4
Umut - 2
Aydın - 3



5. Asya Öğretmen, sınıf tahtasına cümlelerin öğeleriyle ilgili sınıf tahtasına şu bilgileri yazar:



Daha sonra Asya Öğretmen, " Tahtada yazılı cümlede kullanılmayan bir öge var. Bu cümlede kullanılmayan ögeyi kendi cümleinizde kullanınız. Ayrıca tahtadaki cümlelerin öznesinin yeri ile sizin cümlelerinizin öznesinin yeri farklı olsun." der.

Buna göre hangisi Asya Öğretmen'in öğrencilerinden istediği cümle olabilir?

- A) Tiyatro; insanı insana, insanla anlatma sanatıdır.
- B) Kanaatten nasibi olmayanı dünya malı nasıl zengin etsin?
- C) Çocukluğunu yaşamamış insan kolay kolay tam bir insan olamaz.
- D) Övgünün aldatıcı ve yıkıcı etkisinden kaçmanın tek yolu, çalışmaya devam etmektir.

6. Fiilimsiler, fiillere belirli ekler getirilerek türetilen ancak fiilin bütün özelliklerini göstermeyen sözcüklerdir. İsim-fiil, sıfat fiil ve zarf fiil olmak üzere üçe ayrılır. İsim fiiller, fiillere getirilen “-me, -iş,-mek” ekleri ile; sıfat fiiller ise fiillere getirilen “-an, -ası, -mez, -ar, -dik, -ecek, -miş” ekleri ile yapılır.

Buna göre aşağıdaki dizelerden hangisinde hem isim-fiil hem de sıfat-fiil kullanılmıştır?

- A) Çözülen bir demetten indiler birer birer,
Bırak, yorgun başları bu taşlarda uyusun.
Tutuşmuş ruhlarına bir damla gözyaşı sun,
Bir sebile döküldü bembeyaz güvercinler...
- B) Nihayetsiz çöllerin üstünden hep beraber
Geçerken bulmadılar ne bir ot ne bir yosun,
Ürkmeden su içsinler yavaşça, susun, susun!
Bir sebile döküldü bembeyaz güvercinler...
- C) En son şarkılarını dağıtarak rüzgâra,
Beyaz boyunlarını uzattılar taslara...
Bir damla suya hasret gideceklermiş meğer.
- D) Şimdi bomboş sebilden selviler bir şey sorar,
Hatırlatır uzayan dem çekişleri rüzgâr
Mermer basamaklarda uçuşur beyaz tüyler.

7. ► Fiilimsiler, fiillere belirli ekler getirilerek türetilen ancak fiilin bütün özelliklerini göstermeyen sözcüklerdir. Bu sözcükler bir fiil gibi olumsuz yapılabılır fakat bir fiil gibi çekimlenemez. Cümlede isim, sıfat ya da zarf görevinde kullanılır.
- Yükleme zaman, durum, miktar veya sebep yönüyle belirten ögeye zarf tümlecine denir.

Buna göre hangi cümlenin zarf tümlecinde birden fazla fiilimsi bulunmaktadır?

- A) Yaptığı şakalara gülmekten karnıma ağırlar girdi.
B) Azra, Muğla'ya gitmekten son anda vazgeçmişti.
C) Soru sormaktan çekindiğini daha yeni anladım.
D) İlk gördüğümde oluşan heyecanın yerini merak aldı.

8. Sevgili Anneciğim ve Babacığım, Sizin sözlerinizden çok, davranışlarınızdan etkilendiğimi unutmayın. Beni eğitirken ara sıra yanlış yapabilirsiniz. Bunları çabuk unutturum. Ancak birbirinize saygı ve sevginizin azaldığını görmek beni yaralar ve sürekli tedirgin eder.

Verilen mektup hangi cümle ile tamamlanırsa mektubun ana düşüncesi verilmiş olur?

- A) Bana hatalarımı söylemezseniz gelişemem.
B) Beni incitirseniz size karşı mesafeli olurum.
C) Davranışlarınız söylediklerinizden daha önemli.
D) Birbirinize karşı saygınız beni mutlu eder.

9. 1. Birbiri ardınca sıralanan eş görevli kelime ve kelime gruplarının arasına konur.
2. Uzun cümlelerde yüklemden uzak düşmüş olan özneyi belirtmek için konur.
3. Cümle içinde ara sözleri veya ara cümleleri ayırmak için konur.
4. Anlam karışıklığını önlemek için kullanılır.

Derya Öğretmen virgülün işlevlerinden dördünü anlattıktan sonra öğrencilerinden bu işlevlere uygun örnek cümle istemiştir. Öğrencilerin verdikleri örnekler şu şekildedir:

Nuray: Çocuk, odasına gidip yenilenen eşyaları görmek için sabırsızlanıyordu.

Volkan: Yanımıza yaklaşan kır saçlı adam, her hâlimden belli olduğu üzere buraların yabancısıydı.

Melike: Gecesi ayaz bu kocaman şehir, Ankara, artık gündüzleri de buz kesiyordu benim için.

Murat: Bavuluna anılarını, mutluluklarını, sevdalarını hatta hayal kırıklıklarını bile sığdırmak istiyordu.

Buna göre hangi öğrenci virgülün hangi işlevine örnek vermiştir?

	Nuray	Volkan	Melike	Murat
A)	4.	2.	1.	3.
B)	2.	4.	3.	1.
C)	4.	2.	3.	1.
D)	2.	3.	1.	4.

10. Hayallerimizde yaşatacağımız hepimiz bu mevsim hem denizi hem doğayı.

Bu cümledeki altı çizili ögeyle ilgili aşağıdaki açıklamalardan hangisi doğrudur?

- A) Öznenin yaptığı işten etkileneni belirlediği için nesnedir.
- B) Yüklemde belirtilen yargıyı zaman bakımından tamamladığı için zarf tümlecidir.
- C) Yüklem bildirdiği işi veya durumu gerçekleştiren öge olduğu için öznedir.
- D) Yüklem anlamını yer bakımından tamamladığı için dolaylı tümleçtir.

11. Tam otların sarardığı zamanlar
Yere yüzükoyun uzanıyorum
Toprakta bir telaş, bir telaş
Karıncalar öteden beri dostum...

Bu dizelerde aşağıda açıklaması verilen söz sanatlarından hangisi kullanılmıştır?

- A) İntak, insan dışındaki varlıkları konuşmaktır.
- B) Teşbih, aralarında ilgi bulunan iki unsurdan güçsüz olanı güçlü olana benzetmektir.
- C) Teşhis, insan dışındaki varlıklara insana ait özelliklerin verilmesidir.
- D) Mübalağa, sözün etkisini artırmak için bir şeyi olduğundan daha çok ya da az göstermektir.

Matematik Soruları

1. Aşağıdaki gibi eş birim karelere bölünmüş kâğıtlara 1 den başlayarak belli bir kurala göre sayılar yerleştirilmiştir.

1	2	3
4	5	6
7	8	9

3x3 lük kare

1	2	3	4
5	6	7	8
9	10	11	12
13	14	15	16

4x4 lük kare

1	2	3	4	5
6	7	8	9	10
11	12	13	14	15
16	17	18	19	20
21	22	23	24	25

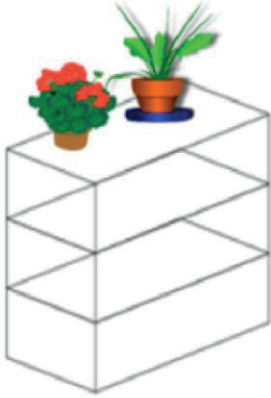
5x5 lik kare

Sarı birim karelerde yazılı olan sayılar, o karenin bulunduğu satır ve sütun sayıları ile ilişkilidir.

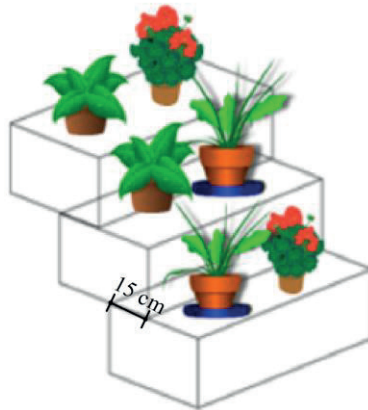
Buna göre aynı işlemler a adet satır ve a adet sütun (a x a) şeklinde birim karelere ayrılmış bir kağıda uygulandığında sarı birim karelerde oluşacak cebirsel ifadelerin toplamı aşağıdakilerden hangisidir?

- A) $2a^2 - 1$ B) $2(a^2 - 1)$ C) $2a^2 + 1$ D) $2(a^2 + 1)$

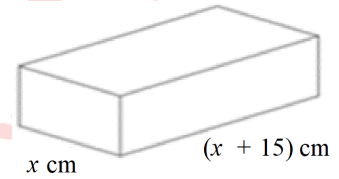
2. Aşağıda açılabilir bir çiçekliğin iki farklı kullanım şekli verilmiştir.



1. Şekil



2. Şekil



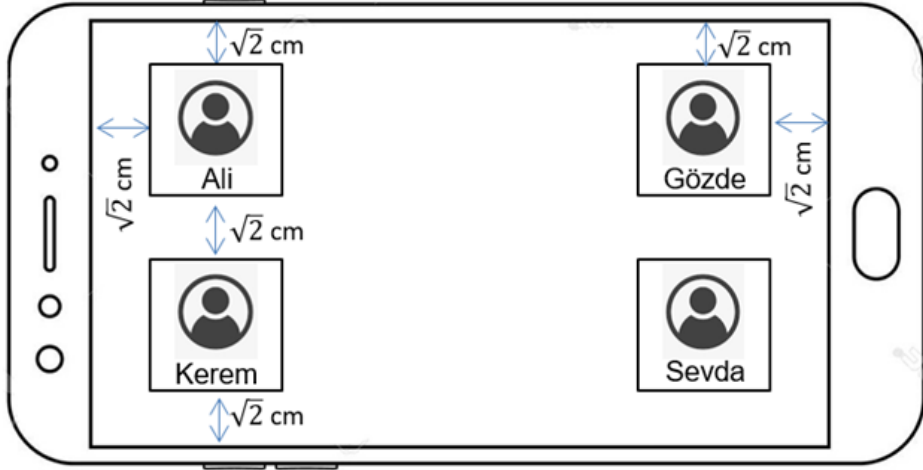
- 1. Şekilde, birbirine eş dikdörtgenler prizması şeklindeki raflar üst üste bulunmaktadır.
- 2. Şekilde, rafların 15'er cm'lik kısımları üst üste gelecek şekilde, raflar açık kullanılmaktadır.

2. şeklin saksı için kullanılacak üst yüzey alanınının, 1. şekile göre kaç santimetrekare arttığını gösteren cebirsel ifade aşağıdakilerden hangisidir?

- A) $2(x+15)^2$ B) $x(x+15)$ C) $2(x^2 - 15^2)$ D) $2(x-15)^2$

3. a ve b birer doğal sayı olmak üzere $a\sqrt{b} = \sqrt{a^2 b}$ ' dir.

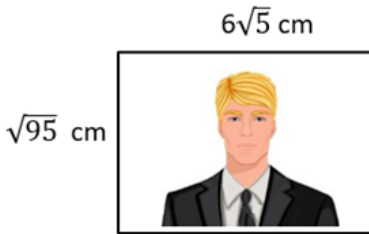
Samet öğretmen 4 öğrencisi ile aynı anda görüntülü konuşabilmek için cep telefonu üzerinden bir uygulama tasarlamaktadır. Bu uygulamada öğrencilerini şekilde görüldüğü gibi kare bölümler ile konumlandırıp kendi görüntüsünü de ortada kalan boş bölgeye yerleştirecektir.



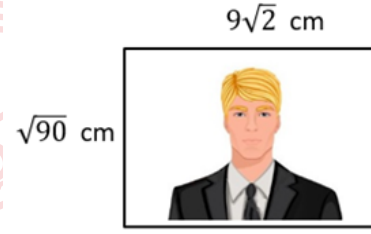
- Öğrencilerinin yer aldığı her bir karenin alanı 8 cm^2 dir.
- Telefon ekranının uzun kenarı kısa kenarının 2 katı kadardır.

Buna göre Samet öğretmenin kendi görüntüsünün boyutları aşağıdakilerden hangisi gibi olabilir?

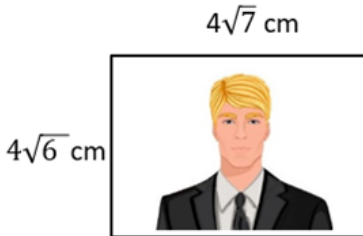
A)



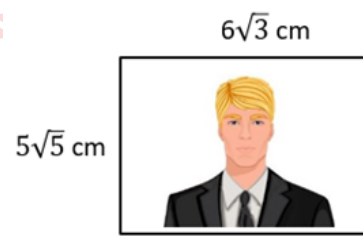
B)



C)



D)



4.

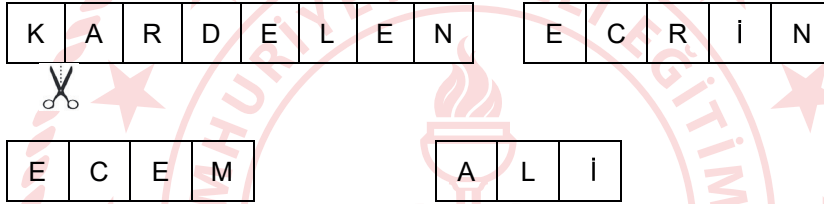


Nisa, 14 Mart Pi Günü etkinlikleri kapsamında hazırlamak istediği pano için renkli kağıtlardan alanı 18 cm^2 olan eş kareler kesiyor. Kestiği her bir karenin içine pi sayısındaki rakamları ve virgülü yazıp yukarıda gösterildiği gibi yan yana diziyor. Pi sayısının bu görselini oluştururken virgülden sonraki 15. rakama kadar yazıyor. Hazırladığı bu materyal 60 cm genişliğindeki panoya sığmayınca sondaki birkaç rakamı çıkarmak zorunda kalıyor.

Nisa bu görseli çıkarabileceği en az sayıda kareyi çıkartarak panoya sığdırdığına göre panodaki bu görselin son rakamı aşağıdakilerden hangisi olur?

- A)  B)  C)  D) 

5. Kardelen, Ecrin, Ecem ve Ali isimlerini bir kâğıda yazıp isimlerindeki her bir harfi eş kareler olacak şekilde tek tek keserek birbirinden ayırıyorlar.



Elde ettikleri tüm harflerin yazılı olduğu kâğıtları bir kavanoza atıp, kavanozdan bir kâğıt çekiyorlar ve kâğıtta yazan harfin ne olabileceğini tahmin etmeye çalışıyorlar.

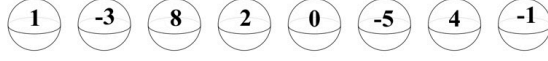
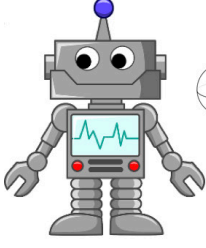
Bu oyuna bir arkadaşları daha dâhil oluyor ve onun isminde yer alan harfleri de aynı şekilde kesip kavanoza ekledikten sonra bu kavanozdan rastgele çekilen bir harfin;

- E harfi olma olasılığı $\frac{1}{4}$ 'tür.
- R harfi olma olasılığı $\frac{1}{12}$ 'dir.
- M harfi olma olasılığı ile N harfi olma olasılığı birbirine eşittir.

Verilen bilgilere göre bu oyuna sonradan dâhil olan kişinin ismi aşağıdakilerden hangisi olabilir?

- A) ESMA B) ENES C) SENA D) EMİR

6.



Şekildeki robot şunları yapmak için kodlanmıştır:

- Önündeki toplardan herhangi birini rastgele alıp kutuya atmak,
- Kutunun içindeki sayıları toplayıp sonucu söylemek.

Robot çalışmaya başladıktan bir süre sonra yerde kalan toplar yukarıda verilmiştir.

Bu an itibariyle robotun rastgele alıp kutuya atacağı bir topun, kutudaki sayıların toplamını artırmama olasılığı kaçtır?

A) $\frac{3}{8}$

B) $\frac{1}{2}$

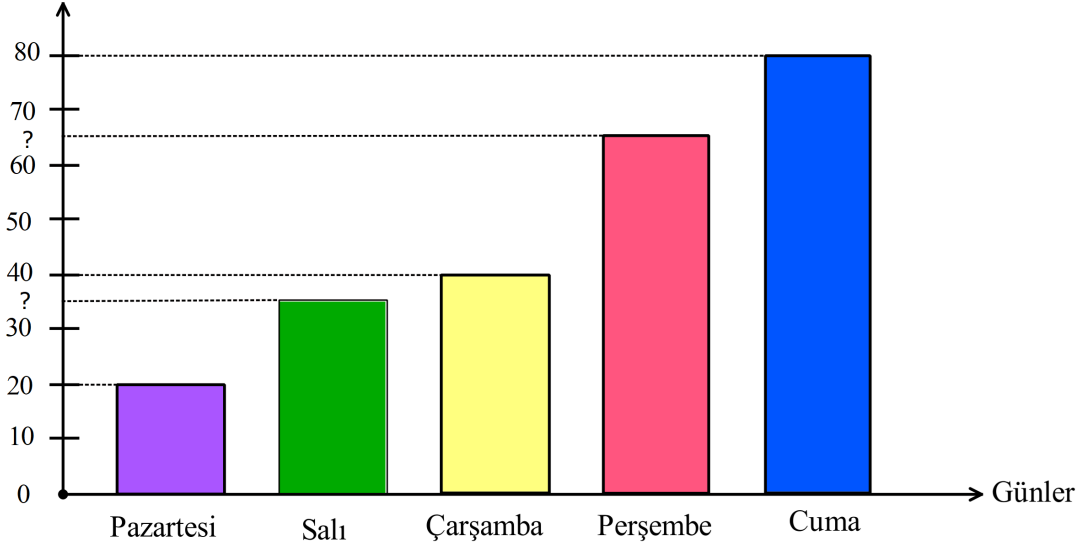
C) $\frac{5}{8}$

D) $\frac{3}{4}$

7. Aşağıdaki grafikte Ediz'in günlere göre çözdüğü soru sayıları gösterilmiştir.

Grafik: Ediz'in Günlere Göre Çözdüğü Soru Sayısı

Çözülen Soru Sayısı (adet)



Ediz, salı ve perşembe günü çözdüğü soru sayılarını incelediğinde her iki sayının da pozitif çarpan sayısının tek bir doğal sayıya eşit olduğunu görüyor ve beş gün boyunca çözmüş olduğu soru sayıları ile bir daire grafiği oluşturuyor.

Buna göre, Ediz'in perşembe günü çözdüğü soru sayısına ait daire diliminin merkez açısının ölçüsü kaç derecedir?

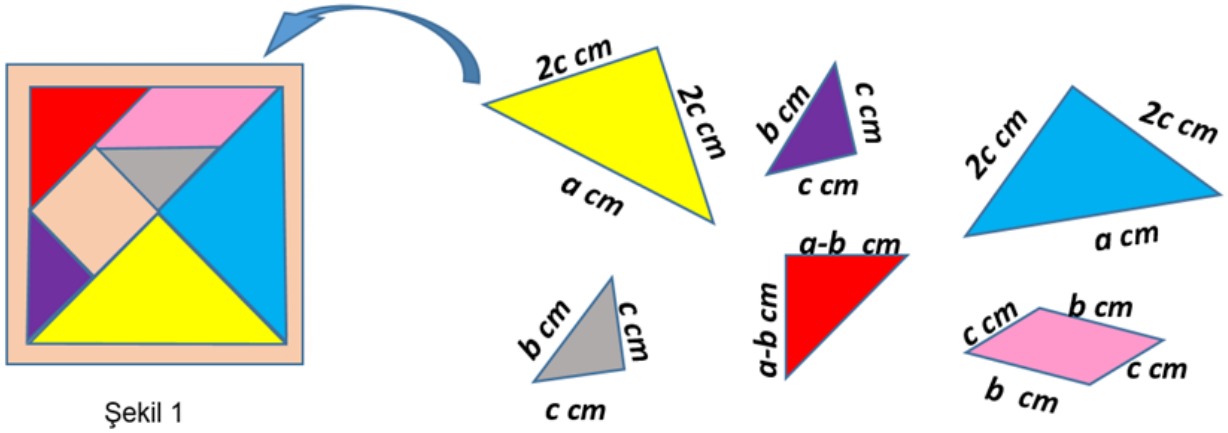
A) 54

B) 72

C) 96

D) 108

8. Tangram, taş, kemik, plastik veya tahtadan yapılmış olan geometrik biçimlerdeki yedi adet parçayı bir araya getirerek çeşitli formlar oluşturma esasına dayalı yaratıcı bir zekâ oyunudur.

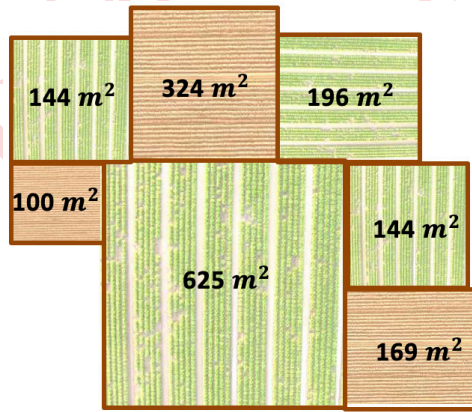


Melih, kenar uzunlukları cebirsel ifadeler ile belirtilmiş olan yukarıda gösterilen altı adet tangram parçasıyla bazı şekiller oluşturmaya çalışıyor. Ama parçalardan kare olan parçanın eksik olduğunu fark edip her bir parçayı şekil 1'de verilen kutusuna geri diziyor ve eksik parçanın yerini tespit ediyor.

Buna göre Melih'in elindeki tangram parçalarının alanları toplamını santimetrekare cinsinden veren cebirsel ifade aşağıdakilerden hangisidir?

- A) $a^2 - c^2$ B) $a^2 - b^2$ C) $a^2 + b^2$ D) $(a - c)^2$

9.



Yukarıdaki görselde bir arazide yer alan kare şeklindeki arsalar ve bu arsaların alanları verilmiştir. Uğur, bu arazideki kare biçimindeki arsalarından en büyük alana sahip olan üç arsayı satın alıyor. Aldığı bu üç arsayı birleştirip büyük bir bahçe elde ediyor ve bu bahçenin etrafını tek sıra tel örgüyle çevreliyor.

Buna göre Uğur kaç metre tel örgü kullanmıştır?


- A) 126 B) 154 C) 224 D) 228

10-11. soruları “Depreme Dayanıklılık Testi” bağlamından yararlanarak çözüünüz.

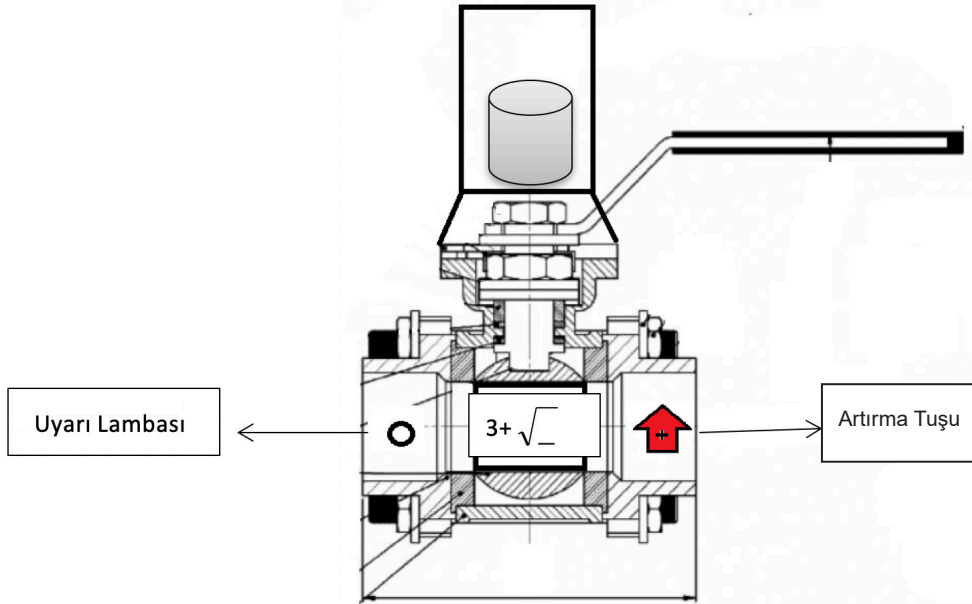
Bir binanın depreme dayanıklılığı incelenirken kullanılan yöntemlerden biri binanın taşıyıcı kolonlarından alınan örneğe belirli şiddette kuvvet uygulanarak verdiği tepkiyi tespit etmektir.

Test sonucuna göre alınacak önlem ilişkisini belirten tablo aşağıda verilmiştir.

Deprem Şiddeti	Alınacak Tedbir
5'ten az	Çürük
5'ten 6'ya kadar (5 ile 6 dâhil)	Güçlendirilmeli
6'dan fazla	Sağlam

- Modellenen makinada “” tuşuna her basıldığında makinenin ortasında verilen formüldeki kök içerisindeki sayının değeri bir artmaktadır. Kök içindeki değer 0'dan başlamaktadır.
- $(3 + \sqrt{\text{Artırma tuşuna basma sayısı}})$ formülünden elde edilen sayı dayanabileceği deprem şiddeti olarak tanımlanıyor.

Örneğin; artırma tuşuna 4 kez basıldığında 5 şiddetinde deprem uygulamaktadır. Dördüncü basma sonrasında uyarı lambası yanıyor ise alınacak tedbir “güçlendirilmeli” olmaktadır.



10. Bir binanın sağlam raporu aldığı bilindiğine göre en az kaç kez artırma tuşuna basılmış olabilir?

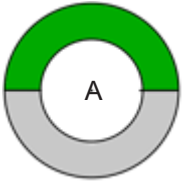
- A) 9 B) 10 C) 36 D) 37

11. Çürük raporu alan bir bina için artırma tuşuna basma miktarının alabileceği kaç farklı sayma sayısı değeri vardır?

- A) 25 B) 24 C) 4 D) 3

12.Bilgi: Bir sayının asal olan çarpanlarına asal çarpan denir.

Aşağıda verilen halkada her bir renkli bölme o sayıyı oluşturan asal çarpanları temsil etmektedir.



Örneğin; yeşil ve gri renk ile temsil edilen yandaki halkanın iki farklı asal çarpanı vardır ve bu asal çarpanlardan elde edilebilecek sayılardan birinin değeri A sayıdır.

Her bir rengin farklı bir asal çarpan ile temsil edildiği 4 farklı halka ve halkaların içlerine bu modele karşılık gelen sayılardan birisi yazılmıştır. Yeşil halkanın ise değeri boş bırakılmıştır.



Buna göre mavi ve yeşil ile modellenen halkanın değeri aşağıdakilerden hangisi olabilir?

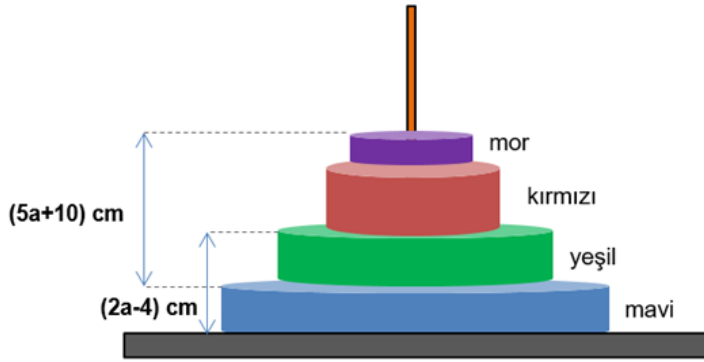
A) 270

B) 300

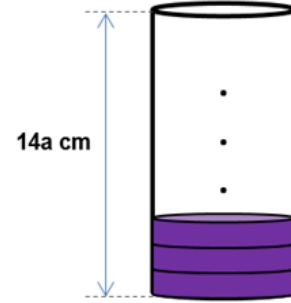
C) 375

D) 525

13. Hanoi Kulesi, sabit bir platformun üzerinde bulunan çubuklara ve bu çubuklara geçirmek üzere kullanılacak birden fazla diskin bulunduğu oyunun genel adıdır.



Şekil 1



Şekil 2

4 tane diskten oluşan hanoi kulesi modeli Şekil 1 deki gibi verilmiştir.

Bu modeldeki disklerin yükseklikleri hakkında şu bilgiler biliniyor:

- Bu kuledeki yeşil disk ile mavi diskin yükseklikleri eşittir.
- Mor disk yüksekliği, kırmızı disk yüksekliğinin üçte biri kadardır.

Mor disklerden 12 tanesi Şekil 2 deki gibi üst üste dizildiğinde üst kısımda bir miktar boşluk kalmaktadır.

Bu boşluğun yüksekliğini santimetre cinsinden veren cebirsel ifade aşağıdakilerden hangisi olur?

A) $2a - 24$

B) $2a + 24$

C) $2a - 36$

D) $2a + 36$

14. Çarpmaca oyununda her satırdaki ve sütundaki iki verinin çarpımı yeşil bölüme yazılmaktadır.

4		3	12
	6	5	30
2	1		2
8	6	15	

İrem aynı oyunun cebirsel ifadelerle oynanabilen versiyonunu aşağıdaki gibi tasarlıyor.

	$3x-5$	$y-2x$	
$x+2$	$2y+x$		
$x+y$		$x-y$	x^2-y^2
$x^2+xy+2x+2y$			

Bu oyunda boş olan yeşil bölgelere gelecek olan cebirsel ifadelerdeki x^2 li terimlerin katsayıları toplamı kaçtır?

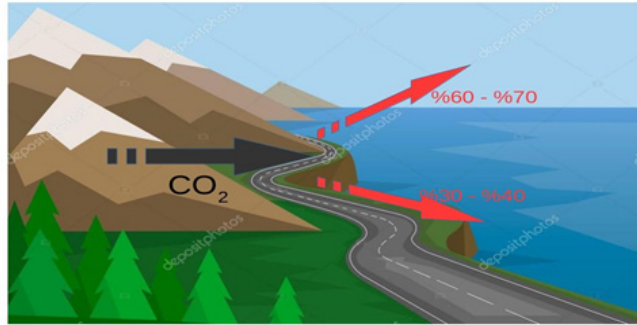
A) -5

B) -4

C) 7

D) 9

15. 1 ppm bir bütünün bir milyonda birlik kısmındaki parça sayısı anlamına gelir. Atmosferdeki gazların miktarları "ppm" cinsinden gösterilir. Yapılan ölçümlere göre, 1ppm CO_2 $7,8 \cdot 10^{12}$ kg olarak ölçülmüştür.



Dünyamızda her yıl artan CO_2 miktarı atmosferi ve okyanusları olumsuz etkilemekte ve küresel ısınmaya sebep olmaktadır. Bir yılda atmosfere 4 ppm lik CO_2 gazı salınmıştır. Bu gazın %30 ile %40 arasındaki kısmı okyanuslar tarafından emilmiştir.

Buna göre okyanuslar tarafından emilen CO_2 miktarının kilogram cinsinden değeri aşağıdakilerden hangisi olabilir?

A) $1,3 \cdot 10^{12}$

B) $2,1 \cdot 10^{12}$

C) $1,2 \cdot 10^{13}$

D) $1,8 \cdot 10^{13}$

16. Düzgün çokgenlerin iç bölgelerine tam sayılar yazılarak aşağıda örnekleri verilen kurala göre üslü ifadeler elde edilecektir.



- Yukarıdaki kurala göre kenar uzunlukları santimetre cinsinden birer tam sayı ve çevre uzunluğu 24 cm olan farklı düzgün çokgenlerin tamamı oluşturuluyor.
- Bu düzgün çokgenlerin her birinin içerisine -2 yazılıp üslü ifadeler elde ediliyor.
- Oluşturulan üslü ifadeler eş kartlara yazılıp bir torbaya atılıyor.

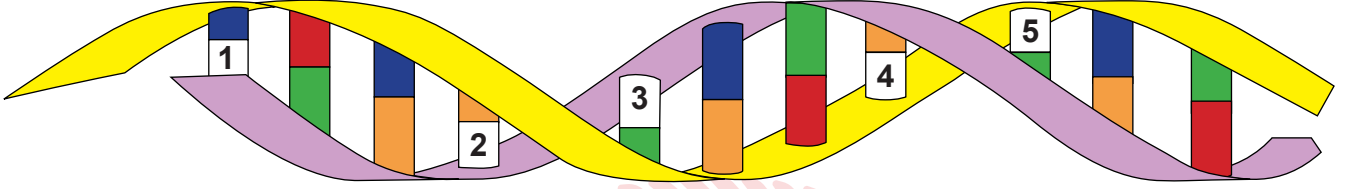
Bu torbadan rastgele seçilen bir kartın üzerinde negatif bir tam sayının değerine eşit olan bir üslü ifade yazma olasılığı nedir?

- A) $\frac{1}{4}$ B) $\frac{1}{6}$ C) $\frac{1}{8}$ D) $\frac{1}{12}$



Fen Bilimleri Soruları

1. Ayşe 8. Sınıf "DNA" konusu ile ilgili bir oyun tasarlamıştır. Oyunda DNA modelini temsil eden çift iplikten oluşan sarmal bir zincir bulunmaktadır. Zincir üzerindeki renkli bloklar DNA'daki nükleotidleri temsil etmektedir. Oyun başladığında üzerinde rakam bulunan bloklar uygun renklere boyanarak bölüm sonlandırılır.



Sağ

Sol

Buna göre verilen oyun ile ilgili bilgilerden hangisi doğrudur?

- A) Oyunda verilen DNA modelinin tek ipliğinde 22 adet nükleotid vardır.
- B) DNA modeli eğer sola doğru devam etseydi, yeşil ve kırmızı nükleotidlerden sonra kesinlikle mavi ve turuncu nükleotidler gelirdi.
- C) Oyundaki DNA modelinde mavi ve turuncu nükleotidlerin sayılarının toplamı, yeşil ve kırmızı nükleotidlerin toplam sayılarına eşittir.
- D) Oyunda verilen DNA modeli üzerindeki rakamlar sırasıyla turuncu-mavi-kırmızı-mavi-kırmızı renklere boyanırsa bölüm başarıyla tamamlanmış olur.

2. Aşağıda bazı doğal ayraçlar ve oluşturdıkları renk değişimleri verilmiştir.

Ayraçlar	Asit	Baz
Mor erik	Kahverengi	Siyah
Kiraz	Açık Pembe	Sarı
Lahana	Pembe	Yeşil

Bir maddenin asit ya da baz olduğuna karar vermek için kullanılan maddelere ayraç denir.

Hangisinde asit hangisinde baz olduğu bilinmeyen beherlere sırasıyla lahana, kiraz ve mor erik suyu dökülmüş, renk değişimleri görseldeki gibi olmuştur.



Öğrenciler tarafından kapların içindeki maddeler ile ilgili aşağıdaki yorumlar yapılmıştır.

Eylül : 1. Kaptaki çözelti CH_3COOH olabilir.

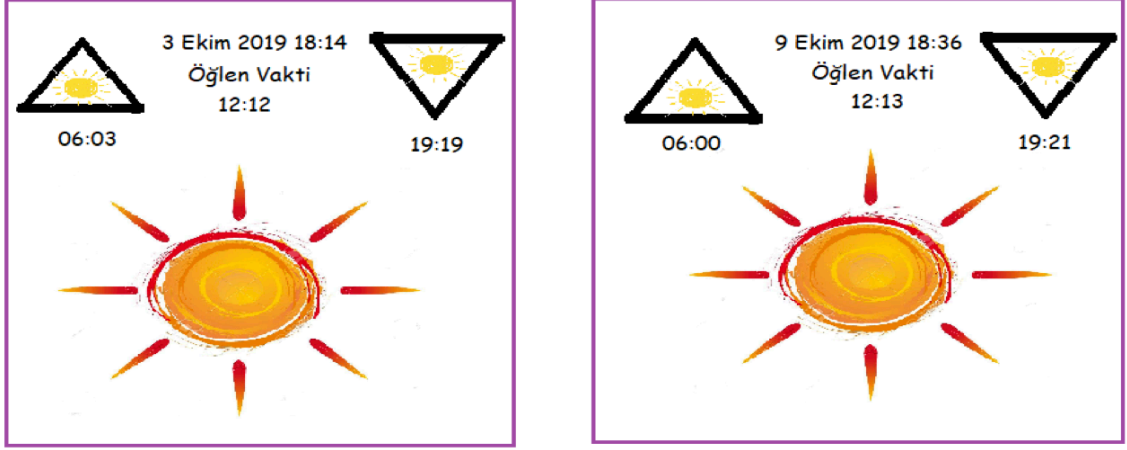
Barış : 2. Kaptaki çözelti NH_3 olabilir.

Simge : 3. Kaptaki çözelti NaOH olabilir.

Hangi öğrencilerin yapmış olduğu yorum doğrudur?

- A) Eylül ve Barış
- B) Eylül ve Simge
- C) Barış ve Simge
- D) Eylül, Barış ve Simge

3. Ahmet telefonuna hava durumunu öğrenmek için bir uygulama yüklemiştir. Uygulamada güneşin doğuş ve batış saatleri, havanın sıcaklığı vb. bilgiler bulunmaktadır.



Uygulamada yazan bilgilere göre,

- I. Ahmet Kuzey yarım kürede olan bir ülkede yaşamaktadır.
- II. 21 Aralık tarihine kadar bulunduğu ülkede günler uzayacaktır.
- III. Bulunduğu ülkede alışveriş merkezlerinde kışlık ürünler satılmaya başlamıştır.

Çıkarımlardan hangileri doğrudur?

- A) Yalnız II. B) I ve II. C) II ve III. D) I ve III.

4. Fen bilimleri öğretmeni Osman Bey sınıf ortamında kullandığı bilgisayarının öğrenciler tarafından kullanılmasını engellemek amacıyla organik bazların sembollerinden yararlanmış ve bilgisayarının şifresini GGTGACTTAAC olarak belirlemiştir. Şifreyi unutması ihtimaline karşılık şifre hatırlatma bölümüne bu organik bazların DNA'daki karşılığı olan bazları yazmıştır. Öğrenciler hatırlatma bölümündeki şifreye ulaşırsalar bile bilgisayarı bir türlü açamamıştır.

Buna göre Osman öğretmenin şifreyi hatırlatmak amacıyla yazdığı baz dizilimi aşağıdakilerden hangisidir?

- A) GGTGACTTAAC
B) CCAAGGTAAGG
C) CCACTGAATTG
D) GGACTGTATAG

5.

“Hava sıcaklıklarında küresel ısınma nedeniyle meydana gelen artışlar, göçmen kuşları da etkiledi.”

Yapılan araştırma, artan sıcaklıklar nedeniyle kuşların göç stratejilerinde değişimler yaşandığını ortaya koydu. Birçok ülkede küresel iklim değişikliği nedeniyle göç eden türler göç etmemeye başladı. Bazı kuş türleri yerleşik duruma geçti. Bazı kuş türleri ise daha kısa mesafelerde göçlerini tamamlamaya başladı. Türkiye'nin en önemli sulak alanlarından olan Kızılırmak Deltası'nda göçmen kuşlarla ilgili birçok bilimsel çalışma yürütülmektedir. 5 bin 174 hektarlık kısmı Yaban Hayatı Geliştirme Alanı olan ve Uluslararası Ramsar Sözleşmesi kapsamında koruma altında bulunmaktadır. Kızılırmak Deltası Kuş Cenneti'nin Dünya Mirası Daimi Listesi'ne alınması ile bölgenin daha etkin korunması amaçlanmaktadır.

Bu gazete haberine göre aşağıdakilerden hangisi çıkarılamaz?

- A) Küresel iklim değişikliği canlı yaşamını etkileyebilir.
 - B) Kızılırmak Deltası Kuş Cenneti'nin daha etkin korunması amaçlanmıştır.
 - C) Atmosferde sera gazlarının artması küresel ısınmaya etkindir.
 - D) Küresel ısınmaya bağlı olarak kuşların göç stratejileri değişmiştir.
6. Ömer Fen Bilimleri dersinde öğretmeni tarafından verilen konuya ilişkin araştırmalar yapmış, konuyu sınıf arkadaşlarına sunmuş ve örnekler vermeye başlamıştır.



**Kraliçe
Arı**

**İşçi
Arı**

Yandaki şekilde görüldüğü gibi dişi arılar larva halinden itibaren polenle beslenirse İşçi Arı, arı sütüyle beslenirse Kraliçe Arı haline gelmektedir.

Buna göre Ömer, bu konuyla ilgili aşağıdaki örneklerin hangisini verirse hata yapmış olur?

- A) Sirke sineklerinin kanatları 16°C sıcaklıkta düz, 25°C sıcaklıkta kıvrık olması
- B) Çuha bitkisi 15°C-25°C sıcaklıkta beyaz çiçek, 25°C-35°C sıcaklıkta kırmızı çiçek açması
- C) Van kedisinin gözlerinin farklı renkte olması
- D) Açık tenli insanların güneş ışığı altında ten renginin koyulaşması

7. Osman, 'Tübitak Bilim ve Teknik' dergisini okurken bir makaleye rastlamış ve ilgisini çekmiştir.

AKRABA EVLİLİĞİ NEDEN SAKINCALIDIR?

Aynı kökenden gelen insanların nasıl dış görünüşleri benzerse, genleri de aynı şekilde ortak noktalar taşır. Yıllar içerisinde mutasyona uğramış (değişime uğrayarak işlevini kaybetmiş) genler de kuşaktan kuşağa aktarılır. Bu nedenle bir ailenin herhangi bir geninde yıllar içinde oluşmuş ve kuşaktan kuşağa sessizce taşınarak tüm fertlerin paylaşır hâle geldiği hastalıklı bir gen, aynı aileden bir bireyle evlenilmesi durumunda yeni oluşacak bireyin hasta olmasına neden olabilir. Anne ve babadan gelen birer allel birbirleri üzerine baskınlık gösterir. Bir çocukta bu genin görevini yapamaması için hem anneden hem babadan gelen alellerin anormal olması gerekir. Eğer alelin birisi normal, diğeri anormalse çocuk sağlıklıdır. Kişinin kendisi sağlıklı olmakla birlikte, ileride çocuklarına mutasyonlu bu geni aktarabilir.

Bu makale ile ilgili Osman'ın yapmış olduğu aşağıdaki yorumlardan hangisi yanlış olur?

- A) Akraba evliliği sonucunda hastalıklı çocuk doğma olasılığı yüksektir.
B) Metinde geçen hastalığa sebep olan allel çekiniktir.
C) Çocuk hastalık genini anne ve babasından aldığı anda hasta olur.
D) Hastalık genini taşıyan bireyler mutlaka hasta olur.
8. *Canlıların beslenme, üreme, barınma, avlanma gibi yaşamsal faaliyetlerini devam ettirebilmek ve iklim koşullarına uyum sağlamak için buldukları ortama adapte olmaları gerekir. İşte bu şekilde canlıların yaşadıkları ortama uyum sağlamalarına adaptasyon adı verilir.*

Adaptasyon örnekleri:

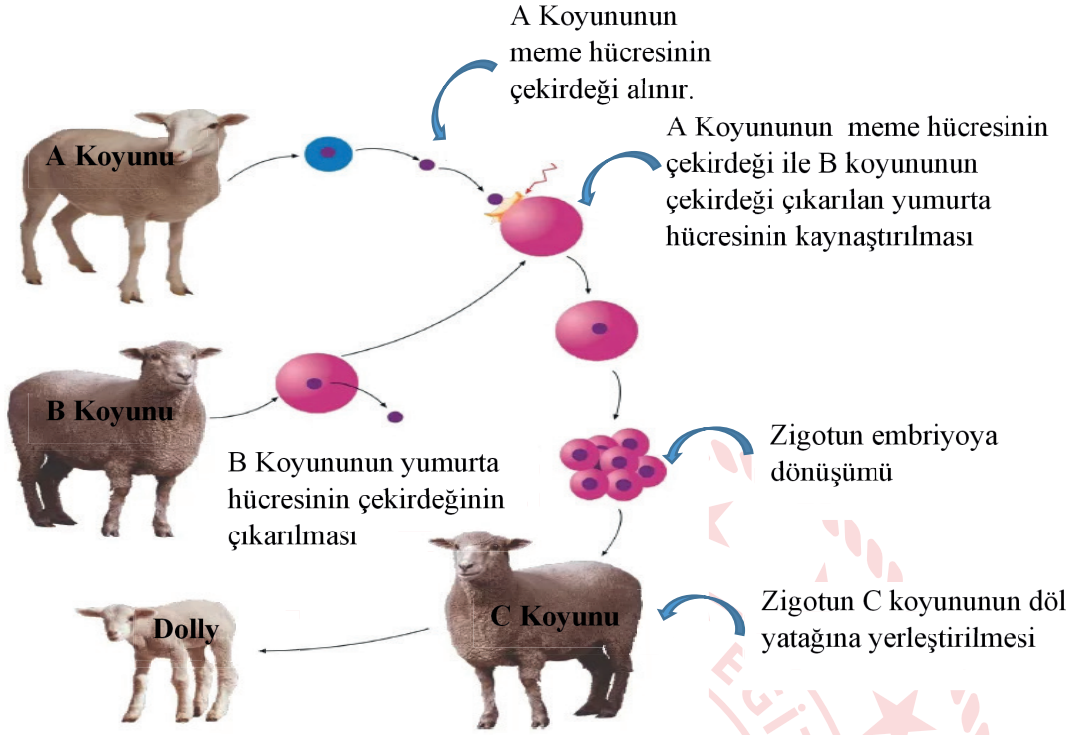
- Kaktüs, suyun az bulunduğu ortamda yaşayabilen bir bitkidir. Kalın ve dar yüzeyle yaprakları sayesinde kaktüs bu ortama uyum sağlamıştır.
- Genellikle karasal bölgelerde yaşayan canlıların kürk rengi kahverengi, kutupta yaşayan canlıların kürk rengi beyazdır.
- Ördek ve kazların ayakları suda daha kolay ilerleyebilmek için perdelidir.
- Çölde yaşayan tilkilerin kulak ve kuyrukları uzun, kutupta yaşayan tilkilerin kulak ve kuyruklarının kısadır.

Adaptasyonla ilgili verilen tanım ve örnekler incelendiğinde aşağıdaki çıkarımlardan hangisi yapılamaz?

- A) Adaptasyon sonucunda farklı türe ait canlılar aynı ekosistemde benzer özelliklere sahip olurlar.
B) Adaptasyon sonucu canlılarda meydana gelen değişimler uzun zamanda oluşur
C) Adaptasyonlar tür içerisinde biyolojik çeşitliliğe (varyasyona) neden olur.
D) Adaptasyon sonucunda aynı türe ait canlılar farklı ekosistemlerde farklı özellikler kazanırlar.

9.

KLON DOLLY' NİN OLUŞUM SERÜVENİ



Aşamalar şeklinde verilen Dolly'nin oluşum serüveninden yola çıkarak aşağıdaki yorumlardan hangisi doğrudur?

- A) Dolly gelişimini C koyununun vücudunda tamamladığı için, C koyunu ile benzer özellikler gösterir.
- B) A koyunun vücut hücresinin çekirdeği kullanıldığı için Dolly kalıtsal olarak A koyununun aynısıdır.
- C) B koyununun üreme hücresinin sitoplazması kullanıldığı için Dolly'nin fenotipi B koyunu ile aynıdır.
- D) Klonlama sonunda oluşan Dolly fenotip olarak kopyalanan koyunun aynısı fakat genotip olarak farklıdır.

10.

GÜL BÖREĞİ TARİFİ

1. Soğanı yemeklik doğrayın.
2. Kıyma ve soğanı sıvıyağ da kavurduktan sonra üzerine tuzunu ve karabiberini ilave edin.
3. Yufkalara sürmek için bir kâsede yarım bardak süt ve yarım bardak sıvı yağı karıştırın.
4. Bir yufkayı tezgâhın üzerine yayın. Üzerine yağlı- sütlü karışımdan sürün.
5. Yufkayı bıçakla dörde bölün.
6. Üçgen parçanın geniş kısmına kıymalı harçtan koyup, rulo şeklinde sarın.
7. Sonra ruloyu kendi etrafında döndürerek gül şekli verin.



Böreğin uygulama aşamalarında, malzemelerde meydana gelen değişimlerle ilgili olarak aşağıdakilerden hangisi yanlıştır?

- A) Soğanlar doğrandığında fiziksel değişime uğramıştır.
- B) Yarım bardak süt ve yağ karıştırıldığında, malzemeler fiziksel değişime uğrar.
- C) Soğan ve kıyma yağ ile kavrulduğunda kimyasal değişime uğrar.
- D) Yufkaya kıymalı harç koyulup, rulo şeklinde sarıldığında kimyasal değişime uğrar.

3. I. Dünya Savaşı'nın başlarında İngiltere Osmanlı Devleti'nin tarafsız kalmasını, Almanya ise Osmanlı Devleti'nin kendi yanında savaşa girmesini istiyordu. Almanya'nın bu isteğinde pek çok neden etkiliydi.



Haritaya bakılarak Almanya'nın Osmanlı Devleti'nin savaşa girmesinden elde edeceği en büyük kazanç hangisidir?

- A) Osmanlı padişahlarının halifelik gücünden yararlanarak, Müslümanların desteğini almak
- B) Savaşı geniş topraklara yaymak ve yeni cephe açılmasını sağlamak
- C) Osmanlı Devleti'nin sahip olduğu yeraltı ve yerüstü kaynaklarını kullanmak
- D) Bakü petrollerine ve Hindistan'a ulaşmak

4. I. Dünya Savaşı sırasında dünyaya İspanyol Gribi yayılmaya başlamıştır. 50 ila 100 milyon arası insanın ölümüne neden olmuştur. Hastalık Osmanlı Devleti'nde bir hayli güçlü şekilde hissedilmiş, başkent İstanbul'u sarsmıştır. Atatürk de Samsun'a çıkma hazırlıkları sırasında bu hastalığa yakalanmış ve atlatmıştır.

Metne göre aşağıdaki yargılardan hangisine ulaşılabilir?

- A) Toplumsal olaylar askeri olayları etkilemektedir.
- B) Atatürk hastalığından ötürü Milli Mücadeleye başlama tarihini ertelemiştir.
- C) Osmanlı Devleti'nde hastalıktan dolayı hayatını kaybeden olmamıştır.
- D) Hastalık, savaşı bitiren en önemli sebeptir.

5. Misakımillî kararlarından hangisi insanların demokratik haklarını kullanmasını vurgulayan bir maddedir?

- A) Mondros Ateşkes Antlaşması'nın imzalandığı sırada işgal edilmemiş Türk topraklarının tümü, ayrılmaz bir bütündür.
- B) Kendi istekleri ile anavatana katılmış olan Kars, Ardahan ve Batum'da gerekirse tekrar halk oylamasına başvurulabilir.
- C) Milli ve ekonomik gelişmemizi engelleyen siyasi, adli ve mali sınırlamalar kaldırılmalıdır.
- D) Azınlık hakları, komşu ülkelerdeki Müslüman halkın da aynı haklardan yararlanması koşuluyla kabul edilerek sağlanacaktır.

6.



18. yüzyılda Osmanlı Devleti



20. yüzyıl Başlarında Osmanlı Devleti

Yukarıda verilen haritalar incelendiğinde Osmanlı Devleti ile ilgili olarak;

- I. Avrupa Kıtası'nda toprağı kalmamıştır.
II. Balkan ulusları zamanla bağımsızlıklarını kazanmıştır.
III. Kara bağlantısı olmayan toprakları bulunmaktadır.

hangilerine ulaşılabilir?

- A) Yalnız I. B) Yalnız III. C) I ve II. D) II ve III.

7. "Osmanlı Devleti kuruluşundan 18.yüzyıla kadar dünya devletleri arasındaki güçlü konumunu ve üstünlüğünü sürdürmeyi başardı. Ancak bu yüzyıldan sonra hem devlet içindeki hem de Avrupa'daki değişikliklerin etkisiyle gücünü kaybetmeye başladı."

Yalnızca bu bilgilere göre;

- I. Avrupa'daki gelişmeler Osmanlı Devleti'ni olumsuz etkilemiştir.
II. Osmanlı Devleti toprak bütünlüğünü korumuştur.
III. Osmanlı Devleti eski gücüne ulaşmak için çaba göstermemiştir.

hangilerine ulaşılabilir?

- A) Yalnız I. B) Yalnız II. C) I ve II. D) I, II ve III.

8. Aşağıdaki haritada Birinci Dünya Savaşı'nın başındaki bloklar gösterilmiştir.



Haritadaki bilgilere göre;

- I. İtalya savaşa sonradan katılmıştır.
- II. Osmanlı Devleti savaşın başında tarafsız kalmıştır.
- III. İttifak Devletleri'nin birbirleriyle kara bağlantısı vardır.

yargılardan hangilerine ulaşılabilir?

- A) I ve II. B) I ve III. C) II ve III. D) I, II ve III.

9. “Efendiler Sivas'ta toplanmasını sağlamaya çalıştığımız kongreye her taraftan temsilci seçtirmek ve onların Sivas'a gelmelerini sağlamak üzere, daha Amasya'da iken başlamış olan çalışma ve yazışmalar devam ediyordu. Bütün komutanlar ve birçok vatansever her yerde olağanüstü bir çaba harcıyorlardı. Ne var ki yine her tarafta olumsuz ve aleyhte propagandalar ve özellikle İstanbul Hükümeti'nin engelleyici tedbirleri işi güçleştiriyordu.”

(Nutuk)

Atatürk tarafından Nutuk'ta ifade edilenlere göre Sivas Kongresi ile ilgili olarak;

- I. Toplanmasına Amasya'da karar verilmiştir.
- II. İstanbul Hükümeti amacına ulaşmıştır.
- III. Padişah toplanmasına yardımcı olmuştur.
- IV. Milli bir kongre olması amaçlanmıştır.

hangilerine ulaşılabilir?

- A) I ve II. B) II ve IV. C) I ve IV. D) I, II ve IV.

10. Havza Genelgesi'nde Mustafa Kemal;

- Mitingler düzenlenerek işgallerin protesto edilmesini,
- Gösteriler sırasında Hıristiyan halka kötü davranılmamasını,
- Askeri ve ulusal örgütlerin hiçbir şekilde kapatılmamasını, komutaların devredilmemesini, silah, cephane ve diğer araçların hiçbir şekilde elden çıkarılmamasını, istemiştir.

Buna göre Mustafa Kemal ile ilgili olarak aşağıdakilerden hangisine ulaşamaz?

- A) İşgallere tepki gösterilmesini istemiştir.
- B) Halkta milli bilinci harekete geçirmiştir.
- C) Yabancı devletlerle işbirliği yapılmasını istemiştir.
- D) Mücadeleye hazırlıklı olunmasını istemiştir.



*Erzurum Kongresi'nde dođu illeri adına Mustafa Kemal başkanlığında 9 kişilik bir Temsil Heyeti oluşturuldu.

*Sivas Kongresi' de Temsil Heyeti'nin üye sayısı artırıldı ve tüm yurdu temsil edecek şekilde yetkileri genişletildi.

Erzurum ve Sivas Kongresi kararlarına bakıldığında, Amasya Genelgesi'nin;

- I. Vatanın bütünlüğü, milletin bağımsızlığı tehlikededir.
- II. Milletin bağımsızlığını yine milletin azim ve kararı kurtaracaktır.
- III. Milletin durumunu gözden geçirmek ve haklarını dünyaya duyurmak için her türlü etki ve denetimden uzak milli bir kurulun varlığı gereklidir.

maddelerinden hangilerine uygun davranıldığı söylenebilir?

- A) I ve II. B) II ve III. C) I ve III. D) I, II ve III.

12. Aşağıda Sevr Barış Antlaşması'na göre sınırlar haritası verilmiştir.



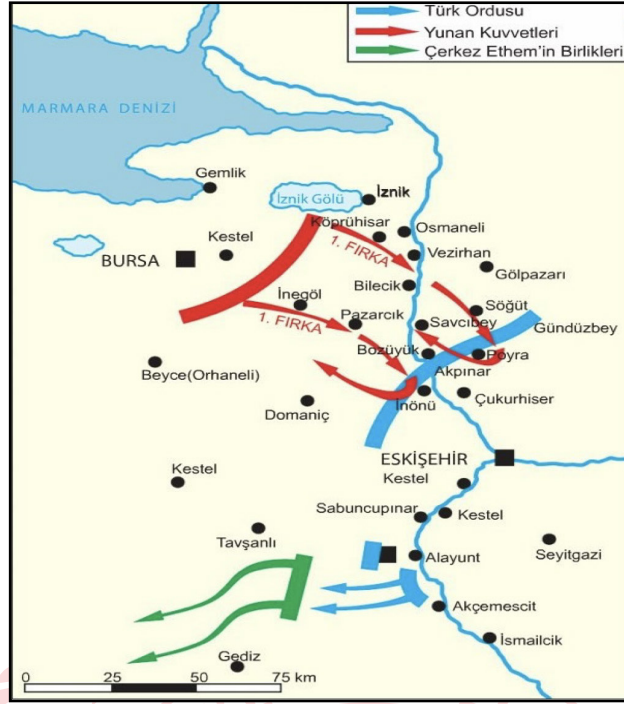
Haritadaki bilgilere göre;

- I. Trakya ve Batı Anadolu'nun tamamı Yunanistan'a verilmiştir.
- II. Doğu Anadolu, Sovyet Rusya'ya bırakılmıştır.
- III. Boğazların idaresi Osmanlı Devleti'ne bırakılmıştır.
- IV. Anadolu toprakları işgalci devletlerce paylaşılmıştır.

hangilerine ulaşılabilir?

- A) Yalnız II. B) Yalnız IV. C) II, III ve IV. D) I, II, III ve IV.

13.



Birinci İnönü Muharebesi haritasındaki bilgilere göre;

- I. Türk ordusu savunma savaşı yapmıştır.
- II. Yunan birlikleri tekrar saldırmışlardır.
- III. Türk ordusu Kuvayi Milliye birlikleri ile de mücadele etmiştir.

hangilerine ulaşılabilir?

- A) I ve II. B) I ve III. C) II ve III. D) I, II ve III.

14. "Her safhasıyla düşünülmüş, hazırlanmış, idare edilmiş ve zaferle sonuçlandırılmış olan bu harekât Türk ordusunun, Türk subay ve komuta heyetinin yüksek kudret ve kahramanlığını tarihe bir kere daha geçiren muazzam bir eserdir. Bu eser Türk milletinin, hürriyet ve istiklal düşüncesinin ölümsüz bir abidesidir. Bu eseri yaratan bir milletin evladı, bir ordunun başkomutanı olduğumdan, mutluluk ve bahtıyarlığım sonsuzdur."

(Atatürk'ün Büyük Taarruz ve Başkumandanlık Meydan Muharebesi ile ilgili sözleri, Nutuk)

Atatürk'ün sözlerinden;

- I. Vatanseverlik
- II. Liderlik
- III. İleri görüşlülük

kişilik özelliklerinden hangilerine ulaşılabilir?

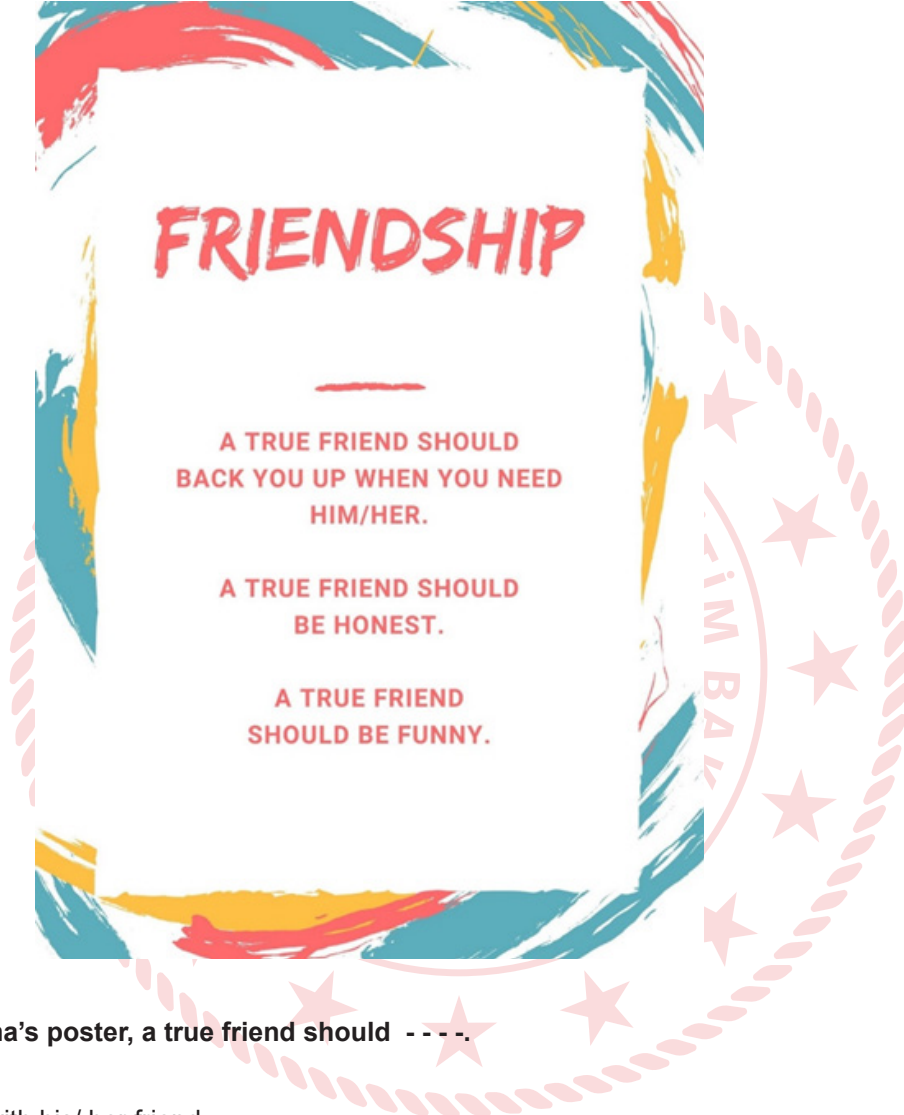
- A) Yalnız II. B) I ve II. C) II ve III. D) I, II ve III.

İngilizce Soruları

Read the text and complete the sentence.

Emma prepared a poster about the characteristics of a true friend.

1.



According to Emma's poster, a true friend should - - - -.

- A) never discuss with his/ her friend
- B) always have the same interests with his/ her friend
- C) always share his/ her friend's secrets with others
- D) support his/ her friend when he/ she needs help

2.



Emma

We're having a birthday party for my sister next Saturday. Would you like to join?



Suzy

That is a great idea. What time will it be?



Pamela

I'm sorry but I can't. My parents aren't at home. I have to stay with my sister.



Alexandra

Sure, I'd love to.

Which of the following is **NOT** correct according to the conversation?

- A) Alexandra will attend the party.
- B) Suzy wants to learn the place of the event.
- C) Pamela refuses the invitation giving an excuse.
- D) Two of Emma's friends accept her invitation.

3. **Linda** : Are you doing anything tonight?

Harry : Nothing special.

Linda : There will be a concert and my favorite singer, Rihanna will be on the stage. Why don't we attend it together? We can have so much fun.

Harry : Thanks for the invitation. Rihanna is not my favorite one, but - - - -.

Linda : OK, then. We can meet there at 8 o'clock.

Which of the following completes the conversation above?

- A) I'm not going to the concerts
- B) She is one of the most beautiful singers
- C) I can come with you
- D) One of my best friends is visiting me

4.

Waitress : Good afternoon. - - - -?

Arthur : Yes, please. I'd like to have grilled meat.

Waitress : - - - -?

Arthur : Yes, I'd like a glass of water.

Waitress : - - - -?

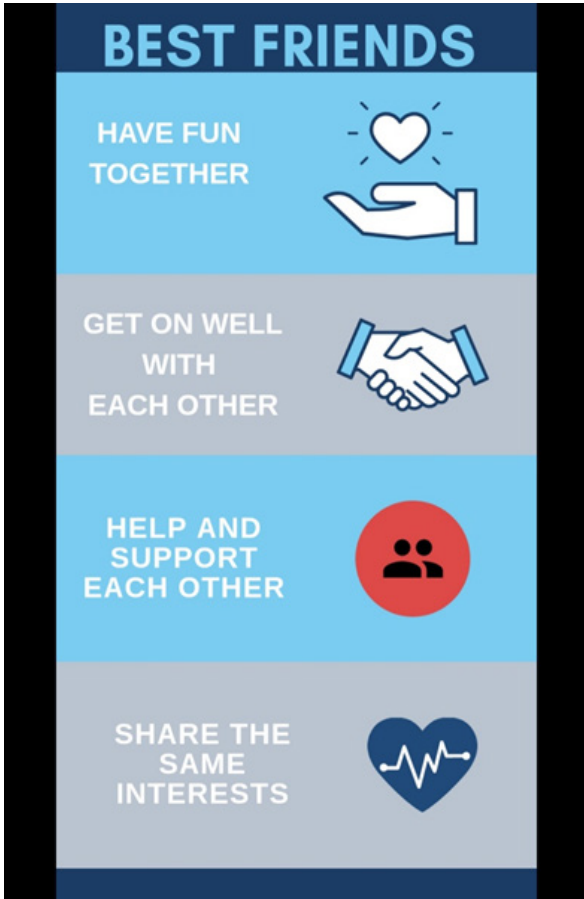
Arthur : No thanks. That's all for now.



Which of the following does NOT complete the conversation?

- A) Would you like to have a dessert
- B) Would you like something to drink
- C) May I take your order
- D) What would you like to have for breakfast

5.



Jessy : I think an ideal friend should back me up.

Kelly : True friends should enjoy doing the same things.

Sandra : Good friends should be honest to each other.

Teddy : True friends should love each other.

Who has a different opinion about the characteristics of a true friend from the ones listed in the poster?

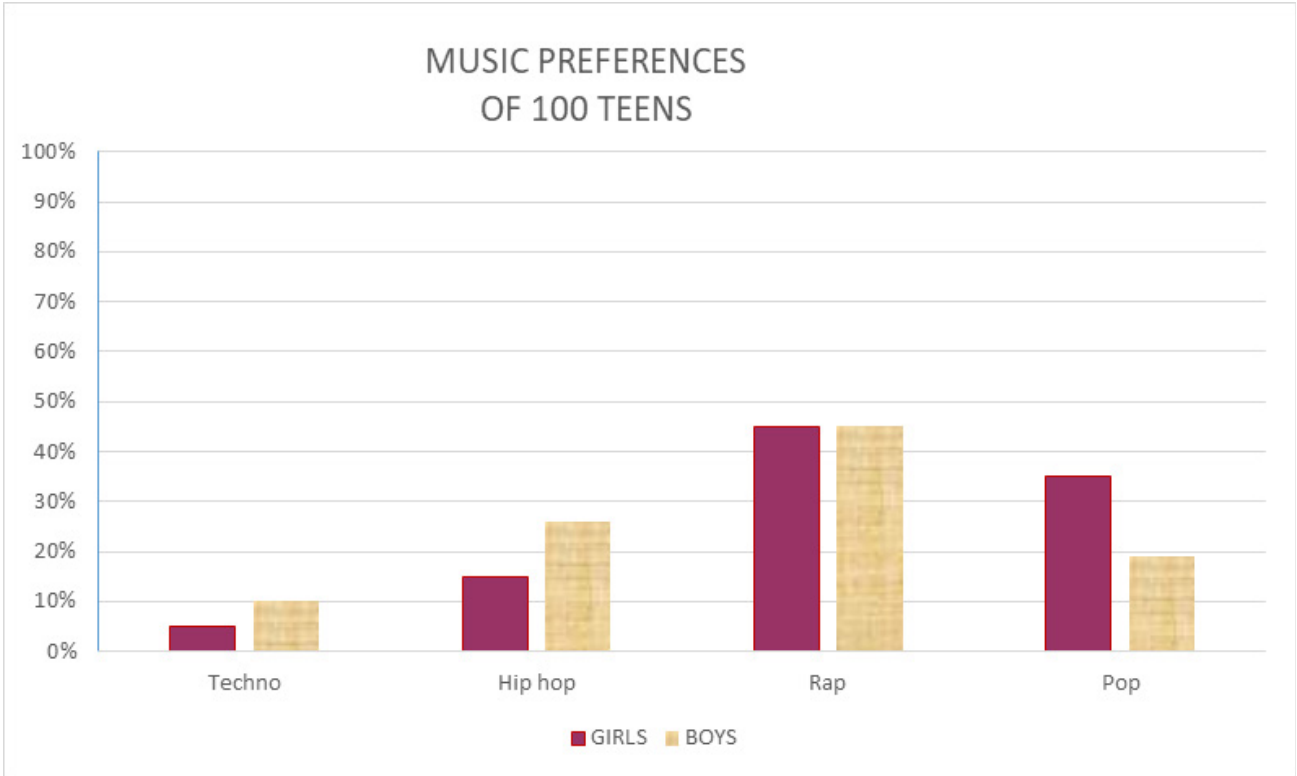
A) Jessy

B) Kelly

C) Sandra

D) Teddy

6.



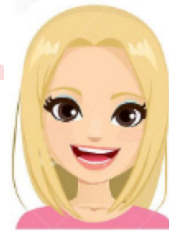
Which of the following is **CORRECT** according to the graph above?

- A) Techno is the most popular music type among girls.
- B) Girls like pop music more than boys.
- C) Rap is the least popular music type among boys.
- D) Boys are less interested in hip hop than girls.

7.

Read the text and complete the sentence.

Hi, My name is Bianca. I always get up at 7.a.m. After I have breakfast with my family, I walk to school. I attend art classes between 4.00 p.m. and 5.00 p.m. twice a week. After I arrive home from school, I do my homework. I sometimes watch a movie with my family. I usually go to bed after 10.30 p.m.



Bianca - - - -.

- A) goes to school on foot
- B) has breakfast at school
- C) never watches a film with her family
- D) joins a drawing course in the mornings

8. **Jason:** I'm sorry but I don't like swimming.

Alison: ----?

Jason: I find it unbearable and ridiculous, but I am fond of some other sports.

Alison: ----?

Jason: Basketball. I think it is awesome.

Alison: ----?

Jason: Every week, I practice it more than twice. I have a training today.

Alison: OK, then. So see you later, Jason.

Which of the following does NOT Alison ask Jason?

- A) What about playing tennis
- B) How often do you play basketball
- C) What is your opinion about it
- D) What sport do you like most

9.

Daisy : ----, Rose ?

Rose: Well, let me think. I love listening to music and watching movies.

Daisy: Really? I am fond of listening to music, too. My favourite one is rock music. What about you, Rose?

Rose: Yeah, I love it. Listen! I want to join a rock club tomorrow. Shall we go there together?

Daisy: It sounds great. We can meet in front of the Blue Library at 2 p.m. tomorrow.

Rose: OK, see you there.

Which of the following completes the conversation above?

- A) Would you like to join the club with me
- B) What do you like doing in your free time
- C) What kind of music do you like
- D) Shall we go to the cinema tonight

10.


My name is Sally. I have school club activities at 4 p.m. on Fridays. I am in the music club of the school. I like pop music and my favorite singer is Taylor Swift. I think her songs are impressive.

Which question does NOT have an answer in the text?

- A) What time does Sally have music club?
- B) What kind of music does Sally like?
- C) What does Sally think about Taylor Swift's songs?
- D) What does Sally do in the music club?

11.

SOUP	
Chicken Soup	\$7
Parsley Soup	\$6
Lentil Soup	\$6
Potato Soup	\$6
MAIN COURSE	
Cheeseburger	\$5
Pizza	\$8
Meatball	\$6
Mixed Kebab	\$9
Pasta	\$5
DRINKS	
Apple Juice	\$5
Coffee	\$5
Lemonade	\$4
Tea	\$6


TURKISH RESTAURANT

Tina : I'm very hungry. Let's have a look at the menu.

Mary : I would like to have some vegetable soup.

Tina : I will have some pasta and meatball.

Mary : Would you like to drink something?

Tina : I want to have a hot drink.

Mary : I will have an apple juice.

According to the conversation above, which of the following is NOT correct?

- A) Mary orders some parsley soup.
- B) Tina prefers eating red meat.
- C) Mary drinks something cold.
- D) Tina orders some lemonade.

12.



RECIPE

Ingredients

- 1 egg
- 250 gr. butter
- 1 cup of powdered sugar
- 4 cups of flour
- 1 packet of baking powder
- 1 cup of chocolate chips

CHOCOLATE COOKIES

First, mix butter, egg, powdered sugar in a large bowl.
Second, add flour and baking powder.
Next, knead the dough.
Then, add chocolate chips.
After that, roll the dough into the balls and put them into the baking tray.
Finally, bake them at 180⁰C about 25 minutes.
Your delicious cookies are ready. Enjoy it!

According to the recipe above, which of the following is CORRECT?

- A) You need some olive oil for chocolate cookies.
- B) After putting flour in a bowl, you should add egg and butter.
- C) Before adding chocolate chips, you should need knead the dough.
- D) You should bake the cookies about an hour.

13.



Which of the following is NOT correct according to the speech bubbles?

- A) Tom loves frying vegetables.
- B) Mark prefers roasting meat.
- C) Sue prefers having healthy food.
- D) Jenny dislikes eating boiled egg.

14. **Alan** : I will order pizza and lemonade.
Brenda : - - - -?
Alan : I want to have a cup of ice cream.

Which of the following completes the conversation ?

- A) What about dessert
- B) Are they delicious
- C) What are the ingredients of pizza
- D) Would you like to have a piece of it

15. **Carl** : Sushi is a very popular Japanese food.
Sam : Oh, really? What is in it?
Carl : - - - -.

Which of the following completes the conversation ?

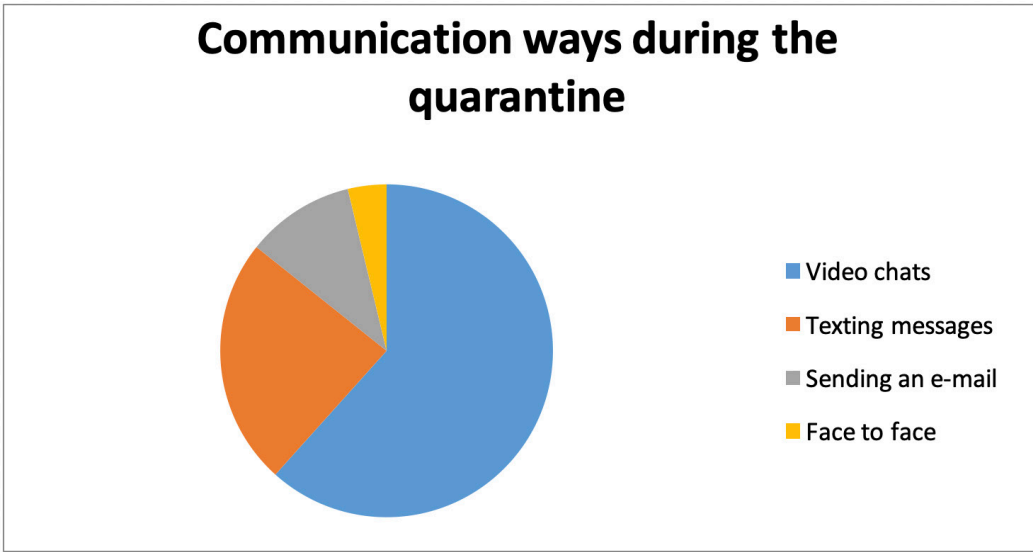
- A) It is possible to eat sushi everywhere in the world
- B) It's usually served with tea
- C) Two of the ingredients are fish and rice
- D) Sushi is a traditional dish

16. Alice is a secretary at an office. Someone calls to speak with her boss, Mr. Johnson, but he is not at the office at that moment.

Which of the following is an appropriate answer for Alice?

- A) Hold on a minute, please. I'll check.
- B) I'm sorry but he is not at the office right now. Would you like to leave a message?
- C) I'm putting you through. Please wait a second.
- D) I'm afraid, I can't hear you well, It is bad line

17. These days, all the people around the world try to stay at their homes. Researchers asked people about their communication preferences during the quarantine because of the pandemic, Covid-19.



Which of the following is NOT correct according to the graphic above?

- A) People prefer texting messages more than sending an e-mail.
- B) Face to face communication is the most popular way of communication.
- C) Texting messages is less popular than making video chats among the people.
- D) People prefer making video calls more than the other ways of communication.

18. **Secretary** : Good morning, The Sun company. - - - -?
Customer : Good morning. Could you put me through the director Johnson, please?
Secretary : - - - -?
Customer : Sure. It's Tim Black.
Secretary : I'll check, just a moment please.
Customer : OK. I' m waiting.
Secretary : Sorry Mr. Black. He is in a meeting so he is not available at the moment.
 - - - -?
Customer : No thanks . I will call back later. Thank you.
Secretary : Thank you .

Which of the following does NOT complete the conversation above?

- A) Do you want to leave a message
- B) May I ask who is calling
- C) May I put the phone down now, please
- D) How may I help you

19.



Brian is preparing a poster for his homework. He forgot to write the title of this poster.

Which of the following can be a good title for his poster?

- A) Communication Ways
- B) The Latest Technological Developments in Communication
- C) Difficulties in Communication
- D) Old-fashioned Ways of Communication

20. Here are the notes of some customers:

Hi,
I bought an oven last week. But it has not arrived yet.
I need help.
Emma

Hi,
I want to leave Istanbul on 1st September at 15.40.
Can you help me?
Darek

Hi,
Can you give me some information about the time and place of the rock concert?
Tom

Hi,
My friend and I were at your cafe yesterday. The waiter didn't clean our table. It was so dirty.
Eva

Which of the following is NOT a purpose of writing these notes?

- A) To make a complaint
- B) To book a flight ticket
- C) To report problems with delivery
- D) To ask for a service

21.

George

I think the best way to communicate with my friends is social networks.

Maria

I don't like online communication.

Angela

I usually like writing postcards to my friends.

Lucy

I phone my friends to keep in touch.

Which one is NOT correct according to the speech bubbles?

- A) George prefers social networks to communicate with his friends.
- B) Maria likes talking to her friends face to face.
- C) Angela loves an old-fashioned way of communication.
- D) Lucy loves meeting up with her friends.

22.

More than 150.

Less than 2 hours.

With smartphone.

Yes, sometimes.

Pamela

Bill

----?

----?

----?

----?

Which of the following does NOT complete conversation above?

- A) How many hours do you spend on the Internet
- B) How do you connect to the Internet
- C) Who uses the Internet in your family mostly
- D) How many friends do you have on your social media accounts

23. **Charlie** : I usually use the Internet to book a flight.

Lucy : I often check my e-mails at the office.

Meghan : I follow the latest news on the Net.

Charles : I can find many different recipes on the Net.

Marilyn : I always pay my bills on the Internet.

According to the information above, who uses the Internet to learn new things?

- A) Meghan and Charles
- B) Marilyn and Charlie
- C) Charles and Lucy
- D) Lucy and Marilyn

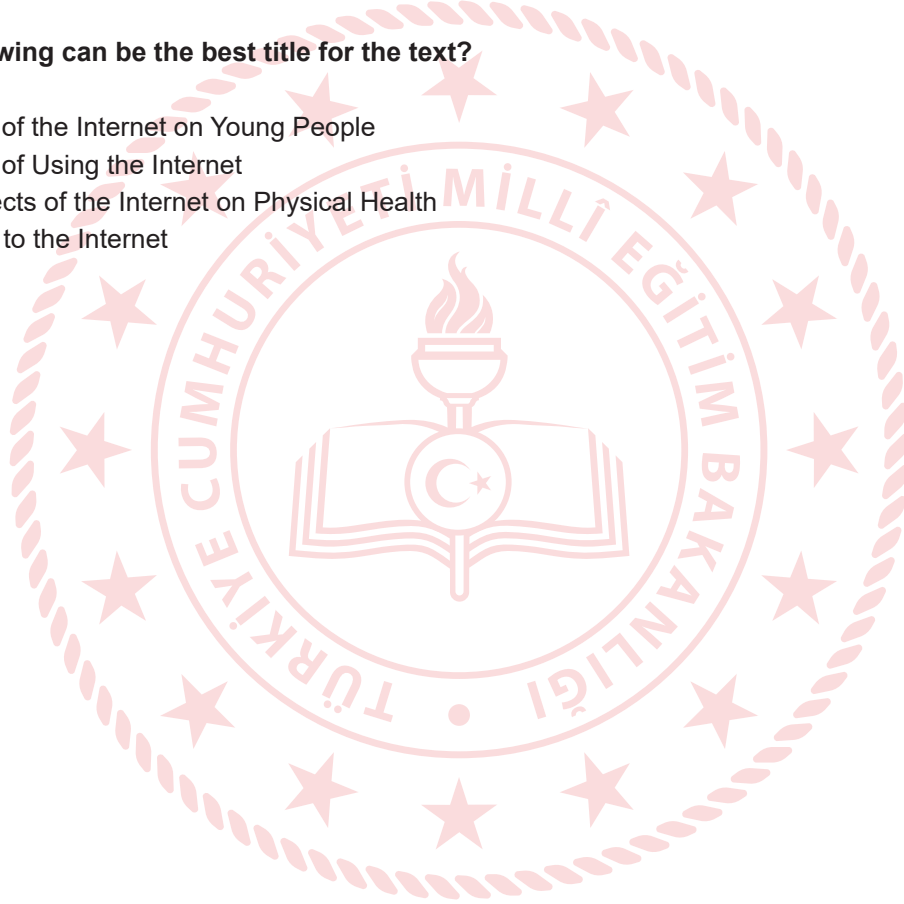
24.

Without doubt, Internet is the most useful thing in our lives. It makes our life easier. Before the Internet, people went to libraries to find books, articles, and the information about events and people. Today you don't need to go to the library because Internet is a huge library. Moreover, you can do whatever you want on the Net. You can do shopping, pay your bills online, play online games and communicate with your friends and relatives by using social networking sites.

However, the Internet has many disadvantages. It can cause an Internet addiction on people, especially kids. Children prefer staying at home and they play online games instead of going out with their real friends. So they start to put on weight and have an unhealthy life style. I think that we should be careful while using the Internet.

Which of the following can be the best title for the text?

- A) Disadvantages of the Internet on Young People
- B) Pros and Cons of Using the Internet
- C) Dangerous Effects of the Internet on Physical Health
- D) Being Addicted to the Internet



CEVAP ANAHTARI

TÜRKÇE

1. A
2. D
3. A
4. A
5. B
6. D
7. A
8. C
9. C
10. B
11. C

MATEMATİK

1. D
2. C
3. C
4. C
5. A
6. B
7. C
8. A
9. B
10. B
11. D
12. C
13. C
14. B
15. C
16. B

FEN BİLİMLERİ

1. D
2. A
3. A
4. C
5. C
6. C
7. D
8. B
9. B
10. D

T.C. İNKILAP TARİHİ VE ATATÜRKÇÜLÜK

1. A
2. D
3. B
4. A
5. B
6. D
7. A
8. C
9. C
10. C
11. B
12. B
13. B
14. B

İNGİLİZCE

1. D
2. B
3. C
4. D
5. C
6. B
7. A
8. C
9. B
10. D
11. D
12. C
13. B
14. A
15. C
16. B
17. B
18. C
19. A
20. D
21. D
22. C
23. A
24. B